



MĚSTSKÝ ÚŘAD KLOBOUKY U BRNA

Stavební úřad, nám. Míru 1, 691 72 Klobouky u Brna

SPIS. ZN.:

Č.J.: 1540/12-330

VYŘIZUJE: Yveta Jančová

TEL.: 519 361 578

FAX: 519 361 592

Klobouky u Brna 9.11.2012

LRJ s.r.o.

IČ 27724824

Borkovany 72

691 75 Borkovany

OBECNÍ ÚŘAD Borkovany	Číslo dopor.:
Došlo dne: 12.11.12	Zpracovatel:
Čj.: 533/2012	Ukládací znak: 0330
Příloha: 1	

ROZHODNUTÍ

Výroková část:

Stavební úřad Městského úřadu v Kloboukách u Brna, jako stavební úřad příslušný podle § 13 odst. 1 písm. f) zákona č. 183/2006 Sb., o územním plánování a stavebním řádu (stavební zákon), ve znění pozdějších předpisů (dále jen "stavební zákon"), ve společném územním a stavebním řízení přezkoumal podle § 84 až 91 a § 109 až 114 stavebního zákona žádost o vydání rozhodnutí o umístění a provedení stavby, kterou dne 8.10.2012 podal

LRJ s.r.o., IČ 27724824, 691 75 Borkovany 72

(dále jen "stavebník"), a na základě tohoto přezkoumání:

- I. **Vydává** podle § 79 a 92 stavebního zákona a § 9 vyhlášky č. 503/2006 Sb., o podrobnější úpravě územního řízení, veřejnoprávní smlouvy a územního opatření

r o z h o d n u t í o u m í s t ě n í s t a v b y

na stavbu : **"novostavba kanceláří a soc. zázemí"**

(dále jen "stavba") na pozemku parc. č. 948/1 v katastrálním území Borkovany.

Popis stavby :

Jedná se o samostatně stojící přízemní nepodsklepenou budovu o půdorysných rozměrech 12 x 8 m , se střechou sedlovou , která bude umístěna na pozemku parcela č. 948/1 v katastrálním území Borkovany . Vstup do budovy bude ze severovýchodní strany . Přední stěna budovy bude 12,3m vzdálena od stávající budovy na pozemku parcela č. 943/1 v katastrálním území Borkovany a pravý přední roh budovy bude 11 m vzdálen od stávající budovy na pozemku parcela č. 943/2. Výška podlahy v přízemí bude +0,00 = 306,5 m.n.m. . Výška střešní konstrukce bude 4,5 m nad úroveň podlahy v přízemí .Spláskové vody budou svedeny do jímky na vyvážení , která bude umístěna z pravé strany budovy ,při pohledu čelním . Budova bude zásobena vodou z vodovodního řádu . Objekt bude obsahovat : zádveří , chodbu , kuchyňku , úklidovou komoru . WC ženy soc . zázemí řidiči , WC muži , sklad , zasedací místnost , kancelář dispečer , kancelář účetní a vedení .

Stanoví podmínky pro umístění stavby:

1. Stavba bude umístěna v souladu s grafickou přílohou rozhodnutí, která obsahuje výkres současného stavu území v měřítku katastrální mapy se zakreslením stavebního pozemku, požadovaným umístěním stavby, s vyznačením vazeb a vlivů na okolí, zejména vzdáleností od hranic pozemku a sousedních staveb.

2. Stavba bude umístěna na pozemku parcela č. 948/1 v katastrálním území Borkovany .
3. Stavba bude umístěna dle projektové dokumentace , kterou vypracoval Ing. Bohdan Tišer , ČKAIT 1003581.
4. Dešťové vody budou likvidovány částečně vsakem na povrchu a částečně odváděny původním systémem odvodnění areálu .

Rozhodnutí o námitkách účastníků řízení

Námítky účastníků řízení nebyly podány .

Účastníci řízení na něž se vztahuje rozhodnutí správního orgánu dle § 27 odst. 1 zákona č. 500/2004 sb., (správní řád) : LRJ s.r.o., IČ 27724824, 691 75 Borkovany 72

II.a podle § 115 stavebního zákona a § 5 a 6 vyhlášky č. 526/2006 Sb., kterou se provádějí některá ustanovení stavebního zákona ve věcech stavebního řádu vydává

s t a v e b n í p o v o l e n í

na stavbu:

"novostavba kanceláří a soc. zázemí"

(dále jen "stavba") na pozemku parc. č. 948/1 v katastrálním území Borkovany.

Stavba obsahuje:

- Jedná se o samostatně stojící přízemní nepodsklepenou budovu o půdorysných rozměrech 12 x 8 m , se střechou sedlovou , která bude umístěna na pozemku parcela č. 948/1 v katastrálním území Borkovany .Základové konstrukce jsou navrženy z betonu třídy C25/30 jako plošné založení na základových pasech . Svislé obvodové zdivo bude tvořeno z pórobetonových bloků tl. 300 mm . Střešní konstrukce bude dřevěná opatřena poplastovaným plechem Lindab .

Stanoví podmínky pro provedení stavby:

1. Stavba bude provedena podle projektové dokumentace, kterou vypracoval; Ing Bohdan Tišer, ČKAIT 1003581 případné změny nesmí být provedeny bez předchozího povolení stavebního úřadu.
2. Stavebník oznámí stavebnímu úřadu termín zahájení stavby.
3. Stavebník oznámí stavebnímu úřadu tyto fáze výstavby pro kontrolní prohlídky stavby:
 - a) Základové konstrukce
 - b) Hrubá stavba
 - c) Dokončení stavby
4. Stavba bude dokončena do 30.11.2015.
5. Stavba bude prováděna stavebním podnikatelem: Před zahájením stavebních prací oznámí stavebník stavebnímu úřadu termín zahájení stavby, název a sídlo stavebního podnikatele, který bude provádět stavbu.
6. Před zahájením stavby musí být vytyčena prostorová poloha stavby v souladu se stavebním povolením , odborně způsobilou osobou .
7. Na stavbě bude veden stavební deník , který bude předložen kdykoliv při kontrolní prohlídce stavby.
8. Před zahájením stavby bude na viditelném místě u vstupu na staveniště umístěn štítek o povolení stavby a ponechán na místě až do dokončení stavby .
9. Stavebník je povinen plnit povinnosti vyplývající z §152 stavebního zákona .
10. Při provádění prací dbejte ustanovení vyhlášky o udržování čistoty obce .

11. Při provádění stavby je nutno dodržovat předpisy týkající se bezpečnosti práce , technických zařízení, dbát na ochranu pracujících na staveništi a jeho okolí .
12. Po dokončení stavby zažádá stavebník o vydání kolaudačního souhlasu .
13. Nejpozději do závěrečné kontrolní prohlídky budou splněny podmínky ze stanovisek HZS JmK Břeclav a KHS JmK Břeclav .

Rozhodnutí o námitkách účastníků řízení

Námítky ani připomínky nebyly podány .

Účastníci řízení na něž se vztahuje rozhodnutí správního orgánu dle § 27 odst. 1 zákona č. 500/2004 sb., (správní řád) : LRJ s.r.o., IČ 27724824, 691 75 Borkovany 72

Odůvodnění:

Dne 8.10.2012 podal stavebník LRJ s.r.o., IČ 27724824, 691 75 Borkovany 72 žádost o vydání rozhodnutí o umístění a provedení stavby a o spojení řízení na stavbu „novostavba kanceláří a soc. zařízení na pozemku parcela č. 948/1 v katastrálním území Borkovany . Uvedeným dnem bylo zahájeno územní a stavební řízení, které stavební úřad spojil podle § 78 odst. 1 stavebního zákona v souladu s § 140 odst. 1 správního řádu usnesením ze dne 8.10.2012 podle § 140 odst. 4 správního řádu.

Stavební úřad oznámil zahájení společného územního a stavebního řízení účastníkům řízení, dotčeným orgánům a veřejnosti. K projednání žádosti současně nařídil ústní jednání spojené s ohledáním na místě na 8.11.2012, o jehož výsledku byl sepsán protokol.Oznámení bylo zveřejněno na úřední desce Městského úřadu Klobouky u Brna 8.10.2012-8.11.2012 a zveřejněno dálkovým přístupem dne 8.10.2012 a na úřední desce obecního úřadu Borkovany dne 12.10.2012-30.10.2012 .

Stavební úřad v provedeném společném územním a stavebním řízení přezkoumal předloženou žádost z hledisek uvedených v § 86 a 111 stavebního zákona, projednal ji s účastníky řízení a s dotčenými orgány a zjistil, že jejím uskutečněním nebo užíváním nejsou ohroženy zájmy chráněné stavebním zákonem, předpisy vydanými k jeho provedení a zvláštními předpisy.

Stavebnímu úřadu byly doloženy tyto doklady :

- Projektová dokumentace stavby
- Výpis z katastru nemovitostí
- Snímek z katastrální mapy
- Vyjádření Vak Břeclav a.s. ze dne 25.9.2012 pod č.j. 3647/12-Du
- Vyjádření E.ON ČR .s.r.o. ze dne 10.9.2012 pod č.j. E7456-Z051228903
- Vyjádření Telefonica Czech Republic , a.s. ze dne 22.8.2012 pod č.j. 144288/12
- Stanovisko HZS JmK Břeclav ze dne 14.6.2011 pod č.j. HSBM-4-32-9/4-OPR-2011
- Stanovisko KHS JmK Břeclav ze dne 1.6.2011 pod č.j. KHSJM 23711/2011/BV/HP

Stavební úřad zajistil vzájemný soulad předložených závazných stanovisek dotčených orgánů vyžadovaných zvláštními předpisy a zahrnul je do podmínek rozhodnutí.

Stavební úřad rozhodl, jak je uvedeno ve výroku rozhodnutí, za použití ustanovení právních předpisů ve výroku uvedených.

Odůvodnění výroku I .

Stavební úřad MěÚ Klobouky u Brna posoudil žádost o vydání územního rozhodnutí o umístění stavby, neshledal důvody bránící vydání tohoto rozhodnutí a rozhodl proto způsobem uvedeným ve výroku I tohoto rozhodnutí.

Umístění stavby je v souladu se schválenou územně plánovací dokumentací obce Borkovany schválenou dne 10.11.1995 , uvedená lokalita (parcela č. 948/1 v k.ú. Borkovany) je vedena jako plochy pro průmysl a rozvoj podnikatelských aktivit a navrhovaná stavba vyhovuje obecným požadavkům na využívání území. Projektová dokumentace stavby splňuje obecné technické požadavky na stavby. Stavební úřad v průběhu řízení neshledal důvody, které by bránily povolení stavby.

Při vymezování okruhu účastníků územního řízení dospěl stavební úřad k závěru , že v tomto konkrétním případě toto právní postavení náleží dle §85 odst. 1 písm.a) stavebního zákona žadateli tj. LRJ s.r.o. , Borkovany 72 , dle §85 odst. 1 písm. b) stavebního zákona obci , na jejímž území má být požadovaný záměr uskutečněn tj. Obec Borkovany a dále dle §85 odst. 2 písm b) vlastníkům sousedních pozemků a staveb na nich tj. LRJ s.r.o. , Borkovany 72, VaK Břeclav, a.s., E.ON Distribuce a.s.

Vypořádání s návrhy a námitkami účastníků:

- Účastníci neuplatnili návrhy a námitky.

Vyhodnocení připomínek veřejnosti:

- Připomínky veřejnosti nebyly podány .

Vypořádání s vyjádřeními účastníků k podkladům rozhodnutí:

- Účastníci se k podkladům rozhodnutí nevyjádřili.

Odůvodnění výroku II.

Stavební úřad MěÚ Klobouky u Brna posoudil žádost o vydání stavebního povolení, neshledal důvody bránící vydání tohoto stavebního povolení a rozhodl proto způsobem uvedeným ve výroku II tohoto rozhodnutí.

Při vymezování okruhu účastníků stavebního řízení dospěl stavební úřad k závěru, že v tomto konkrétním případě toto právní postavení náleží dle § 109 odst. 1 písm. a) stavebního zákona stavebníku žadatel tj. LRJ s.r.o. , Borkovany 72 a dále dle § 109 odst. 1 písm. e) vlastníkům sousedních nemovitostí a staveb na nich tj. LRJ s.r.o. ,Borkovany 72 , , VaK Břeclav, a.s., E.ON Distribuce

Vypořádání s návrhy a námitkami účastníků:

- Účastníci neuplatnili návrhy a námitky.

Vypořádání s vyjádřeními účastníků k podkladům rozhodnutí:

- Účastníci se k podkladům rozhodnutí nevyjádřili.

Stavební úřad přezkoumal podanou žádost a připojené podklady z hledisek uvedených v § 111 stavebního zákona , a zjistil že projektová dokumentace byla zpracována v souladu s územně plánovací dokumentací , projektová dokumentace je úplná , přehledná a byla zpracována oprávněnou osobou a v odpovídající míře byly řešeny obecné požadavky na výstavbu a předložené podklady vyhovují požadavkům uplatněným dotčenými orgány .

Stavební úřad MěÚ Klobouky u Brna v průběhu stavebního řízení neshledal důvody bránící vydání tohoto rozhodnutí, rozhodl proto způsobem uvedeným ve výroku.

Poučení účastníků:

Proti tomuto rozhodnutí se lze odvolat do 15 dnů ode dne jeho oznámení ke Krajskému úřadu Jihomoravského kraje odbor územního plánování a stavebního řádu podáním u zdejšího správního orgánu.

Odvolání se podává s potřebným počtem stejnopisů tak, aby jeden stejnopis zůstal správnímu orgánu a aby každý účastník dostal jeden stejnopis. Nepodá-li účastník potřebný počet stejnopisů, vyhotoví je správní orgán na náklady účastníka.

Odvoláním lze napadnout výrokovou část rozhodnutí, jednotlivý výrok nebo jeho vedlejší ustanovení. Odvolání jen proti odůvodnění rozhodnutí je nepřipustné.

Stavební úřad po právní moci rozhodnutí předá ověřenou dokumentaci pro umístění stavby stavebníkovi, případně obecnímu úřadu, jehož územního obvodu se umístění stavby týká, není-li sám stavebním úřadem, popřípadě též speciálnímu stavebnímu úřadu. Stavebníkovi zašle jedno vyhotovení ověřené projektové dokumentace a štítek obsahující identifikační údaje o povolené stavbě. Další vyhotovení ověřené projektové dokumentace zašle vlastníkovvi stavby, pokud není stavebníkem.

Stavebník je povinen štítek před zahájením stavby umístit na viditelném místě u vstupu na staveniště a ponechat jej tam až do dokončení stavby, případně do vydání kolaudačního souhlasu; rozsáhlé stavby se mohou označit jiným vhodným způsobem s uvedením údajů ze štítku.

Rozhodnutí má podle § 93 odst. 1 stavebního zákona platnost 2 roky. Podmínky rozhodnutí o umístění stavby platí po dobu trvání stavby či zařízení, nedošlo-li z povahy věci k jejich konzumaci. Stavba nesmí být zahájena, dokud rozhodnutí nenabude právní moci. Stavební povolení pozbývá platnosti, jestliže stavba nebyla zahájena do 2 let ode dne, kdy nabylo právní moci.

Referent územního plánování
a stavebního řádu
MěÚ Klobouky u Brna
Yveta Jančová



Toto oznámení musí být vyvěšeno po dobu minimálně 15 dnů na úřední desce MěÚ Klobouky u Brna a OÚ Borkovany . Patnáctý den vyvěšení na MěÚ Klobouky u Brna je dnem doručení.dnů

Vyvěšeno dne: 12. 11. 2012.....

Sejmuto dne:

Zveřejněno dálkovým přístupem 12. 11. 2012.....

Razítko, podpis orgánu, který potvrzuje vyvěšení a sejmnutí oznámení.

OBEČNÍ ÚŘAD BORKOVANY
okres Břeclav
691 75
[Signature]

Obdrží:**Účastníci územního řízení dle § 85 odst. 1 stavebního zákona na doručení:**

LRJ s.r.o., 691 75 Borkovany 72

Obec Borkovany, 691 75 Borkovany 279

Účastníci územního řízení dle § 85 odst. 2 stavebního zákona veřejnou vyhláškou:

LRJ s.r.o., 691 75 Borkovany 72

VaK Břeclav, a.s., Čechova 23, 690 02 Břeclav

E.ON Distribuce a.s., F.A.Gerstnera 2151/6, 370 49 České Budějovice

dotčené správní úřady

Hasičský záchranný sbor JmK Územní odbor Břeclav, Smetanovo náměstí 13, 690 02 Břeclav

Krajská hygienická stanice JmK se sídlem v Brně Územní pracoviště Břeclav, Sovadinova 12, 690 85 Břeclav

Účastníci stavebního řízení o povolení stavby dle § 109 odst. 1 stavebního zákona na doručení :

účastníci (dodejky)

LRJ s.r.o., 691 75 Borkovany 72

VaK Břeclav, a.s., Čechova 23, 690 02 Břeclav

E.ON Distribuce a.s., F.A.Gerstnera 2151/6, 370 49 České Budějovice

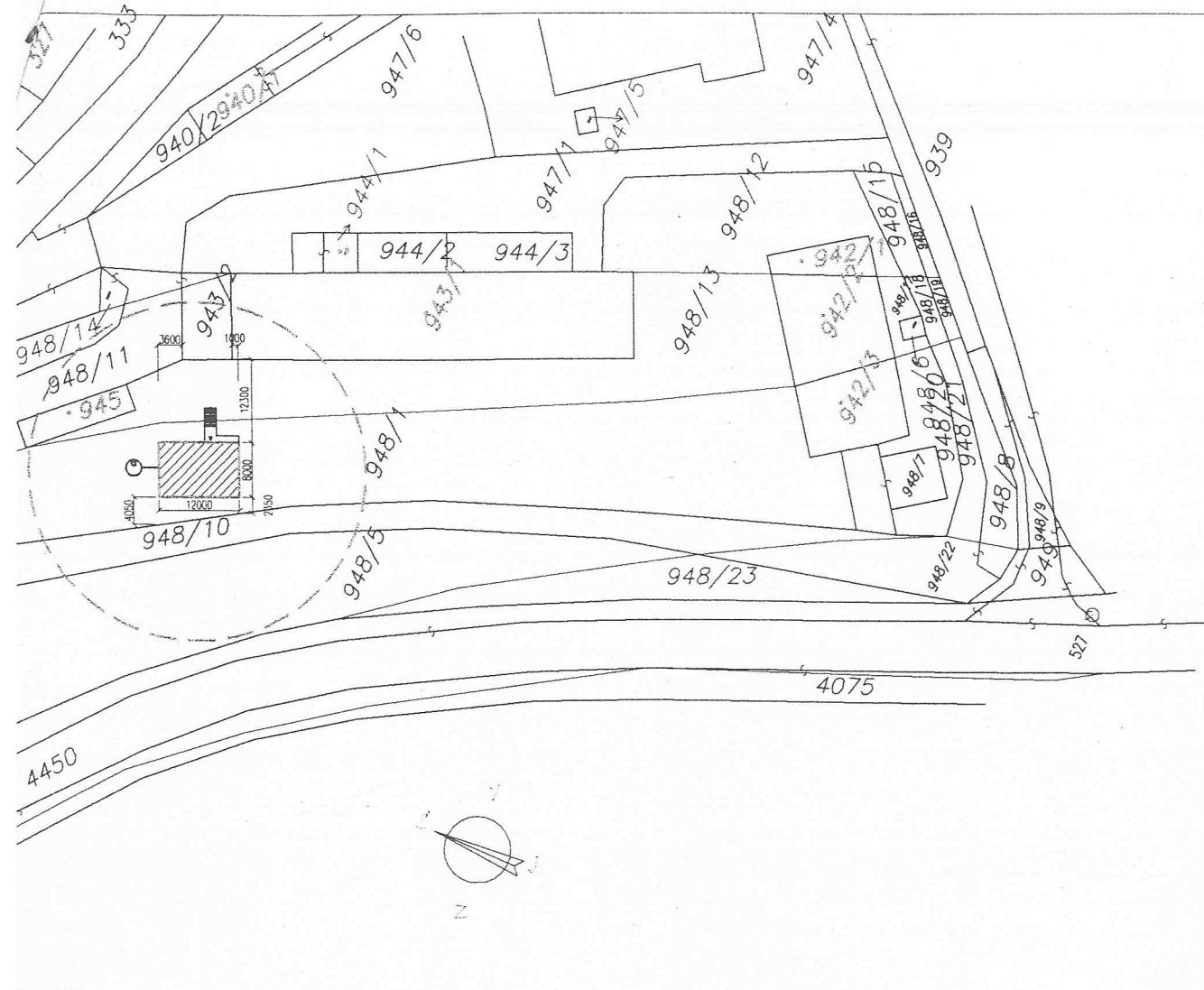
dotčené správní úřady

Hasičský záchranný sbor JmK Územní odbor Břeclav, Smetanovo náměstí 13, 690 02 Břeclav

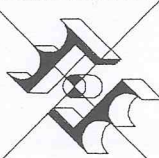
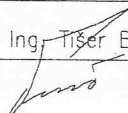
Krajská hygienická stanice JmK se sídlem v Brně Územní pracoviště Břeclav, Sovadinova 12, 690 85 Břeclav

Poplatek:

Správní poplatek podle zákona č. 634/2004 Sb., o správních poplatcích položky 17 odst. 1 písm. i) ve výši 3000 Kč, položky 18 písm. a) ve výši 1000 Kč, celkem 4000 Kč byl zaplacen dne 8.10.2012.



Status:	PRO POVOLENÍ STAVBY
Projekt:	NOVOSTAVBA KANCELÁŘÍ A SOC. ZÁZEMÍ
Investor:	LRJ s.r.o. , Borkovany 72, 69175

 <p>Ing. Bohdan Tišer PROJEKTOVÁ ČINNOST VE VÝSTAVBĚ</p> <p>MILEŠOVICE 6 683 54 TEL./FAX : 544258027 MOBIL : 603217184 E-MAIL: tiserb@seznam.cz</p>	Vypracoval:	Ing. Tišer Bohdan	E-mail: tiserb@seznam.cz Telefon: +420 603 217 184
	Zodp. projektant:	Ing. Tišer Bohdan	E-mail: Telefon:
	HIP:		E-mail: Telefon:

Revize:	Měřítko: 1 : 1000	Formát: A2	List: 1	Číslo výkresu: 001-A-02/11	Paré: 1
00	Druh dokumentace: DOKUMENTACE PRO POVOLENÍ STAVBY				
Objekt:	SO 101- KANCELÁŘE A SOC. ZÁZEMÍ			Datum: 05/2011	
Profese:	ARCHITEKTONICKO - STAVEBNÍ ŘEŠENÍ				
Název:	SITUACE				

